

А.В. Петрова, Т.П. Скларова, О.Ю. Ширяев

НЕКОТОРЫЕ ПОКАЗАТЕЛИ ЭМОЦИОНАЛЬНОГО СОСТОЯНИЯ СПЕЦИАЛИСТОВ АВАРИЙНО-СПАСАТЕЛЬНЫХ ФОРМИРОВАНИЙ

*ФГБОУ ВО ВГМУ им. Н.Н. Бурденко Минздрава России, каф. психиатрии с наркологией,
каф. медицины катастроф и безопасности жизнедеятельности*

Резюме. Рассматривается вопрос особенностей эмоционального состояния сотрудников штатных аварийно-спасательных формирований, участвующих в ликвидации последствий чрезвычайных ситуаций: ведущие потребности, желаемые цели, способы действия для их осуществления, фрустрированные потребности. Выявлен низкий уровень тревоги у 27,3 % сотрудников штатных аварийно-спасательных формирований, обусловленный фрустрированной потребностью в независимости.

Ключевые слова: тревога, фрустрированные потребности, ведущие потребности, желаемая цель, способ действия.

Актуальность. В последние годы нарастает число чрезвычайных ситуаций с массовыми санитарными потерями. Так в 2015 году по данным Всемирной организации здравоохранения произошло в мире 353 катастрофы, это самое большое количество за один год. Основные проблемы здравоохранения были связаны с природными катастрофами и военными конфликтами, которые нанесли общий экономический ущерб на сумму в 92 млрд долларов, погибло более 26 тыс. человек [4]. Специалисты аварийно-спасательных формирований (экстремального профиля), работая в условиях чрезвычайной ситуации, также как и пострадавшее население оказываются под воздействием огромного количества стрессогенных факторов. Воздействие на психическое состояние человека зависит от индивидуальных личностных особенностей, функциональных резервов организма, уровня стрессоустойчивости [3], психоэмоциональной устойчивости, эмоционального состояния, опыта работы.

В нашей исследовательской работе целью явилось изучение эмоционального состояния сотрудников штатных аварийно-спасательных формирований, задачами - исследование способов действия, ведущих потребностей, фрустрированных потребностей и уровня тревоги, вызванной фрустрацией.

Материал и методы исследования. Исследовательская работа проводилась среди сотрудников штатных аварийно-спасательных формирований города Воронежа, осуществляющих свою деятельность в чрезвычайных ситуациях. Выборка составила 33 человека. Использовались методы психодиагностического обследования: стандартизованный многофакторный метод исследования личности (СМИЛ) для изучения личностных свойств и степени адаптированности обследуемого и проективный метод для опосредованного изучения личности - цветовой тест М. Люшера (восьмицветовой вариант) [1].

Полученные результаты и их обсуждение. Результаты, полученные на основании тестирования, представлены в таблице 1.

Таблица 1.

Результаты тестирования

Основной метод, способ действия	Кол-во	%
Социальная активность	13	39,4
Высокая поисковая активность	9	27,3
Стремление к глубокой межличностной привязанности	6	18,0
Упорное отстаивание собственной позиции	3	9,0
Стремление к психологическому и физическому комфорту, покою	1	3,0
Уход от реальной действительности	1	3,0
Желаемая цель		
Стремление к достижению, власти, лидерству	12	36,4
Потребность во включенности в референтную группу	7	21,2
Самоутверждение	6	18,0
Нереальные требования к жизни, субъективизм	5	15,2
Стремление достичь ощущения общности и безопасности	3	9,0
Фрустрированная потребность		
В независимости	28	84,8
Тревога (низкий уровень)	9	27,3

По данным представленным в таблице 1 желаемой целью обследуемой группы специалистов, принимающих участие в ликвидации чрезвычайных ситуаций и их последствий, в 36,4 % является стремление достижению, лидерству, власти. В 21,2 % желаемая цель- потребность во включенности в референтную группу, которая для личности является стандартом, источником формирования ценностных ориентаций, в 18 % - в самоутверждении, что наглядно демонстрирует рисунок 1.

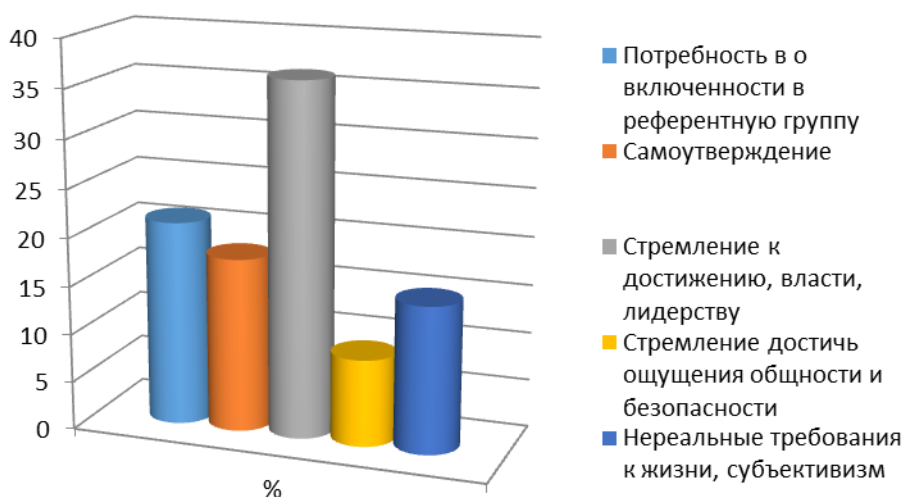


Рис.1. Желаемые цели

Основным способом, методом действия для осуществления своих целей для личности в 39,4 % является сознательная деятельность, направленная на участие в социальных процессах и на изменение окружающих условий. В 27,3 % основной

метод действия высокая поисковая активность, т.е. поведение, которое направлено на изменение ситуации, поиск выхода из сложившейся ситуации при отсутствии прогноза его результатов, но при постоянном учете степени его эффективности, что способствует сохранению соматического и психического здоровья.

Согласно концепции поисковой активности, влияние стресса на соматическое и психическое здоровье определяется характером нашего поведения во время стресса. Если мы ищем выход из стрессовой ситуации и при этом постоянно учитываем меняющиеся обстоятельства, то сохраним здоровье, даже если результата не удастся добиться сразу [2].

В 18 % основной метод действия это стремление к глубокой межличностной привязанности, где индивид находит поддержку, одобрение и помощь. Лишь в 3% основным способом действия является уход от реальной действительности. Наглядно данные представлены на рисунке 2.

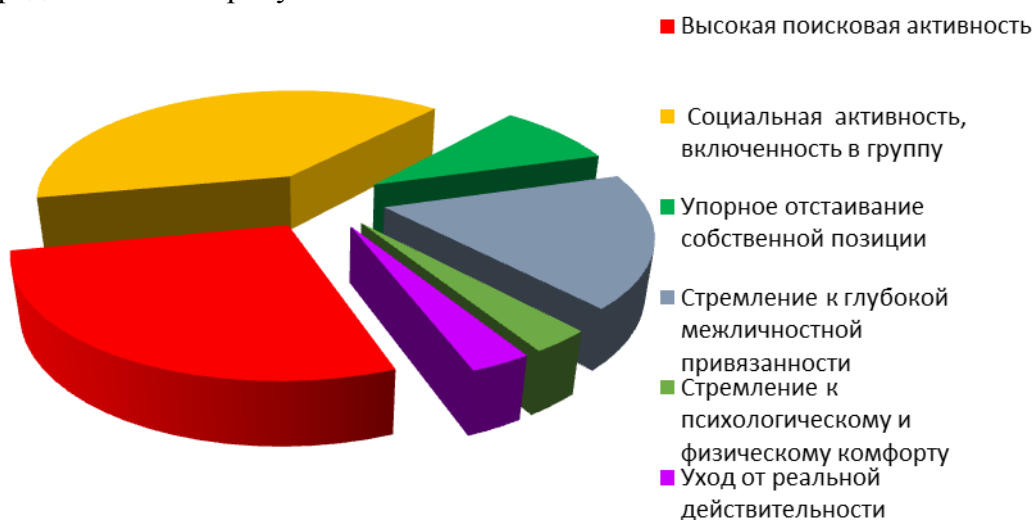


Рис. 2. Основной метод, способ действия

Фрустрированной потребностью в 84,8 % является потребность в независимости, при этом у 23,7% сотрудников в нашем исследовании это вызывает тревогу низкого уровня интенсивности. В каждом аварийно-спасательном формировании кроме лидеров есть сотрудники со стремлением к самостоятельности, свободе и независимости, которые профессионально компетентны, имеют большой опыт работы, но не любят ни управлять, ни подчиняться, но им приходится работать в команде. При жестком и директивном стиле управления фрустрированная потребность будет способствовать нарастанию эмоционального напряжения, тревоги и проявится поведенческим вариантом дезадаптации. Контроль над таким сотрудником должен быть минимальным. Неудовлетворенные потребности этих сотрудников будут реализовываться на тех участках работы, где требуется самостоятельность, инициатива, без контроля и вмешательства в их дела. Таким условиям отвечает чрезвычайная ситуация, где требуется самостоятельно оценить обстановку, активно действовать, принимать на себя ответственность за свои решения, за жизнь пострадавших.

Выводы. В подавляющем большинстве основным способом действия для осуществления своих желаемых целей является сознательная деятельность, направленная на участие в социальных процессах, высокая поисковая активность.

Фрустрированной потребностью в 84,8 % является потребность в независимости, что у 23,7% вызывает низкий уровень тревоги.

Руководитель аварийно-спасательного формирования должен использовать партнерский стиль управления. В целях профилактики состояний дезадаптации следует давать право выражать свою позицию на совещании, а делегирование сотрудникам доверительных поручений со стороны руководства будет способствовать эффективной мотивации.

Литература.

1 Основные методы профессионального психологического отбора в органах внутренних дел РФ / Н.И. Мягких, Г.В. Шутко. - Пермь, 2003.

2. Поисковая активность и адаптация / В.С. Ротенберг, В.В. Аршавский // электронная книга, 2017 г.

3. Применение математического анализа для диагностики пограничных психических расстройств у студентов-медиков / С.Н. Подвигин, М.А.Рогозина, А.В. Чернов, С.И. Штаньков // «Врач-аспирант». – Т.1. - №50. - Воронеж, 2012. - с.43-49.

4. Современные методы реабилитации участников аварийно-спасательных формирований / Л.Е. Механтьева, И.Э. Есауленко, А.В. Петрова, Т.П. Склярова // Материалы Международного медицинского конгресса «Евромедика-2016». - Германия, Ганновер, 24-25 мая 2016. - 52 с.

Abstract

***A.V. Petrova, T.P. Sklyarova, O.Yu. Shiryaev
SOME INDICATORS OF THE EMOTIONAL STATE
SPECIALISTS OF EMERGENCY RESCUE TEAMS***

Voronezh State Medical University,

dep. of psychiatry and narcology, dep. of emergency medicine and safety

The article considers the question of the emotional state of employees staffing the emergency forces involved in liquidation of consequences of emergency situations: leading needs, desired goals, ways of action for their implementation, the frustrated needs. Revealed a low level of anxiety in 27.3% of employees staffing the emergency rescue teams, frustrated due to the need for independence.

Keywords. Anxiety, frustrated needs, leading needs, the desired aim, the way of action.

References.

1 Basic methods of professional psychological selection in the internal Affairs of the Russian Federation N. And. Soft, GV Shutko. Perm, 2003.

2. Search activity and adaptation Rotenberg V. S., Arshavsky V. V.; ebook, 2017

3 Borderline Mental Disorders Diagnostics At Medical Students By Means Of The Mathematical Analysis / A.V. Chernov, S.N. Podvigin, M.A. Rogozina, S.I. Shtankov // “Doctor-research student” Т.1. -№50. - Voronezh, 2012. – p.43-49.

4. Modern methods of rehabilitation of members of rescue units / L. E. Mehtieva, Esaulenko I. E., A. V. Petrova, T. P. Sklyarova // proceedings of International medical Congress "Euromedica-2016", Hannover, Germany, may 24-25, 2016. – 52 p.

Сведения об авторах: Петрова Анна Викторовна – ассистент кафедры психиатрии с наркологией, Воронежский государственный медицинский университет им. Бурденко; Склярова Татьяна Петровна – к.м.н., доцент кафедры медицины катастроф и безопасности жизнедеятельности, Воронежский государственный медицинский университет им. Бурденко, e-mail: medkat@vsmaburdenko.ru; Ширяев Олег Юрьевич – д.м.н., профессор, зав. кафедрой психиатрии с наркологией, Воронежский государственный медицинский университет им. Бурденко.