

*А.Е. Калининко, М.М. Романова*  
**ДИНАМИКА РАСПРОСТРАНЕННОСТИ ХРОНИЧЕСКИХ  
НЕИНФЕКЦИОННЫХ ЗАБОЛЕВАНИЙ НА ПРИМЕРЕ  
ТЕРАПЕВТИЧЕСКОГО УЧАСТКА ПОЛИКЛИНИКИ БУЗ ВО  
«БОГУЧАРСКАЯ РАЙОННАЯ БОЛЬНИЦА»**

*ФГБОУ ВО ВГМУ им. Н.Н. Бурденко Минздрава России  
каф. поликлинической терапии и общей врачебной практики*

**Резюме.** Представлены данные и анализ уровня первичной и общей неинфекционной заболеваемости на территориальном терапевтическом участке №4 БУЗ ВО «Богучарская РБ» за временной период с 2014 по 2016 год. Определены показатели первичной и общей заболеваемости за каждый временной промежуток. Дан анализ структуры заболеваемости в зависимости от половой принадлежности в каждом году. Дана оценка динамики случаев заболевания в группах мужчин и женщин за прошедшие два года.

**Ключевые слова:** хронические неинфекционные заболевания, общая заболеваемость, первичная заболеваемость, структура заболеваемости по органам и системам.

**Актуальность.** Совершенствование оказания первичной медико-санитарной помощи населению, повышение ее качества и эффективности в первичном звене здравоохранения является одной из приоритетных задач отечественного здравоохранения [6]. В течение последнего десятилетия в нашей стране в рамках приоритетного национального проекта «Здоровье» был реализован ряд мероприятий, направленных на укрепление здоровья населения, повышение доступности и качества медицинской помощи, улучшение демографических показателей [1]. К сожалению, несмотря, на принятые меры, некоторые показатели общей и первичной заболеваемости в разных регионах по-прежнему нуждаются в оптимизации. Рост показателей заболеваемости объясняется снижением социальной защищенности населения, воздействием стрессовых факторов, негативными изменениями стереотипов поведения населения [2,3,7].

Поэтому представляется актуальным исследовать показатели заболеваемости и оценить их динамику в рамках конкретного медицинского учреждения, за различные временные периоды и среди разных групп населения. Это позволит выявить основные проблемы и направления, для решения которых необходимо разрабатывать и осуществлять комплекс организационно-методических, профилактических, лечебно-диагностических и реабилитационных мероприятий, направленных, в первую очередь на снижение заболеваемости. А также оценить эффективность уже существующих инициатив, реализуемых на Федеральном, региональном и муниципальном уровнях [4].

Цель исследования - сравнительный анализ показателей первичной и общей неинфекционной заболеваемости на территориальном терапевтическом участке №4 БУЗ ВО «Богучарская РБ», за временной период с 2014 по 2016 год.

**Материал и методы исследования.** Исследование проводилось в рамках договора №2117 от 14.04.2016 между ФГБОУ ВО ВГМУ им. Н.Н. Бурденко Минздрава России и БУЗ ВО «Богучарская районная больница» на территориальном

терапевтическом участке № 4 БУЗ ВО «Богучарская РБ», численность прикрепленного населения на котором, составляет 2170 человек.

Объект исследования - число случаев обращения населения за медицинской помощью в амбулаторно-поликлиническое учреждение за временной период с 01.07.2014г. по 30.06.2015г. и с 01.07.2015 по 30.06.2016г.

Исходным материалом для проведения анализа явилась первичная медицинская документация: учетная форма № 025-1/у «Талон пациента, получающего медицинскую помощь в амбулаторных условиях», а также форма № 025/у «Медицинская карта пациента, получающего медицинскую помощь в амбулаторных условиях».

Определение показателей и структуры первичной и общей заболеваемости произведено по общепринятым формулам [5]. Полученные данные обрабатывали статистически.

**Полученные результаты и их обсуждение.** В ходе работы были выявлены и учтены все случаи заболеваний за временные промежутки с июля 2014 по июнь 2015 и с июля 2015 по июнь 2016г.

В 2014-2015 году общее число заболеваний на территориальном участке №4 составило 2137 случаев (998 у мужчин и 1139 у женщин), среди них впервые выявленных случаев болезни - 1109 (492 у мужчин и 617 у женщин). По расчетной формуле были определены следующие показатели:

«Первичная заболеваемость на участке №4 за 2014-2015 г.г.»

$$\frac{\text{Число заболеваний, выявленных впервые в этом году}}{\text{Среднегодовая численность населения участка}} \times 1000 = 511,1\text{‰}$$

«Общая заболеваемость на участке №4 за 2014-2015 г.г.»

$$\frac{\text{Число всех заболеваний, выявленных в данном году}}{\text{Среднегодовая численность населения участка}} \times 1000 = 984,8\text{‰}$$

В 2015-2016 году общее число заболеваний на этом же участке составило 2345 (1019 случаев болезни у мужчин и 1326 у женщин), из них впервые выявленных случаев болезни - 1261 (497 у мужчин и 764 у женщин). По формуле также были рассчитаны показатели:

«Первичная заболеваемость на участке №4 за 2015-2016г.г.»

$$\frac{\text{Число заболеваний, выявленных впервые в этом году}}{\text{Среднегодовая численность населения участка}} \times 1000 = 581,1\text{‰}$$

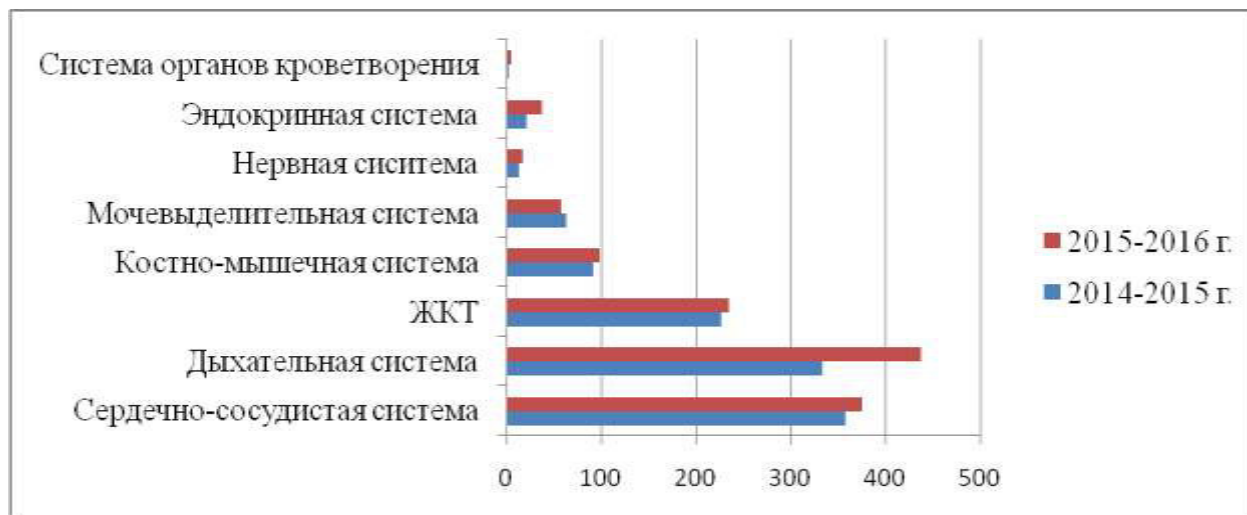
«Общая заболеваемость на участке № 4 за 2015-2016г.г.»

$$\frac{\text{Число всех заболеваний, выявленных в данном году}}{\text{Среднегодовая численность населения участка}} \times 1000 = 1080,6\text{‰}$$

Из полученных данных следует, что показатели первичной и общей заболеваемости на выбранном участке выше в 2015-2016 году, по сравнению с предыдущим отчетным годом.

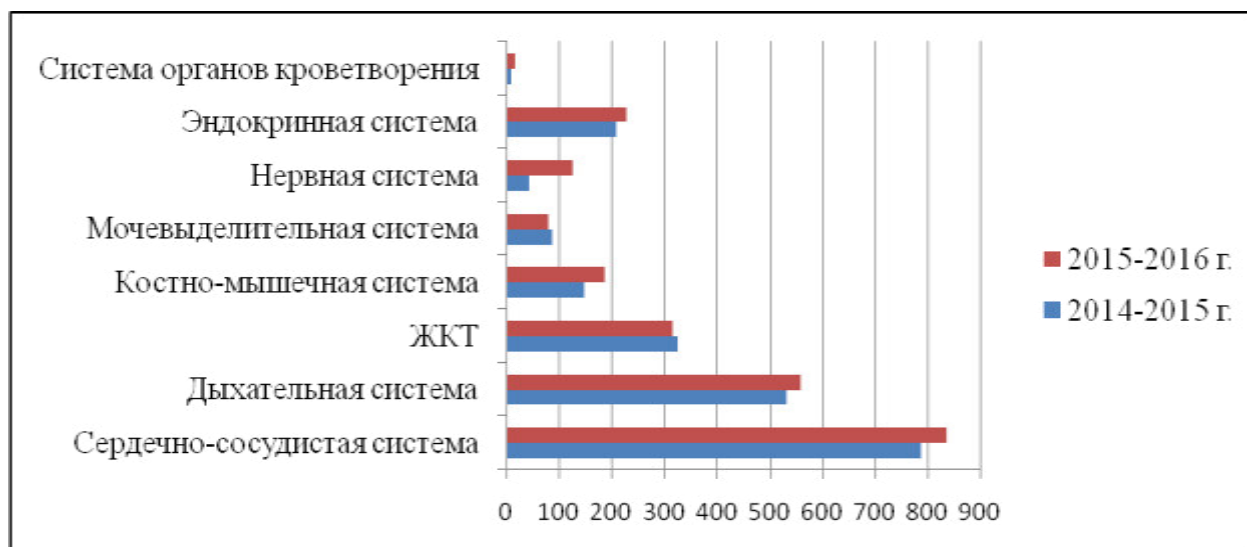
Следующим этапом работы является оценка показателей заболеваемости различных органов и систем у пациентов, прикрепленных к участку №4, за указанные выше временные периоды. Анализ данных (Рис. 1) показывает, что за последний год

наблюдается рост числа случаев впервые диагностированных заболеваний по всем системам, кроме мочевыделительной системы, где показатели за 2014-2015г. выше. Наибольшее число заболеваний, с которыми пациенты обращались впервые в 2014-2015г., относятся к патологии сердечно-сосудистой системы. В 2015-2016 г. ведущее место занимают заболевания дыхательной системы.



**Рис. 1. Впервые выявленные случаи заболеваний среди населения.**

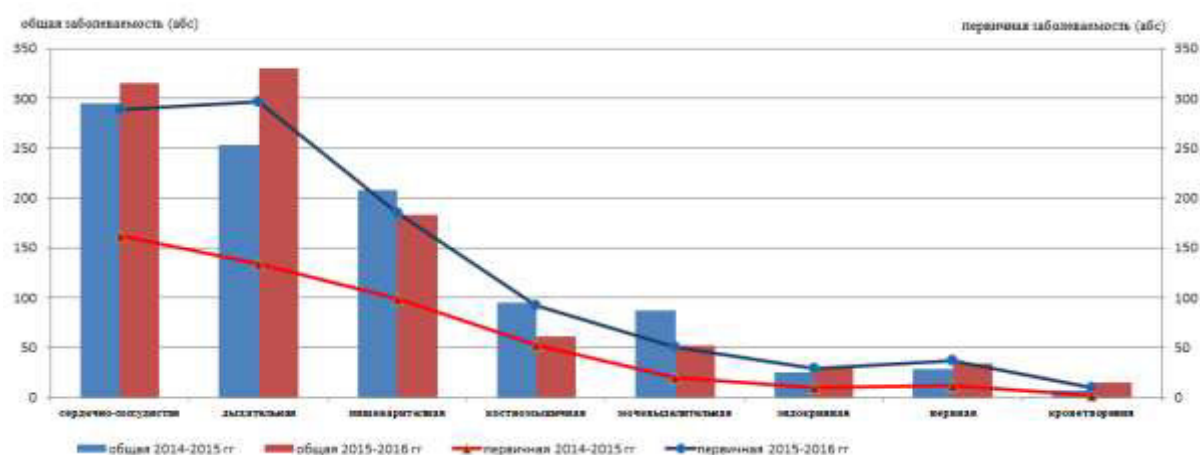
Показатели общей заболеваемости (Рис. 2.) указывают на то, что число случаев заболеваний за период 2015-2016г. выше практически по всем системам, за исключением патологии мочевыделительной системы и органов ЖКТ, которые встречались чаще в 2014-2015г.



**Рис. 2. Все выявленные случаи заболеваний среди населения.**

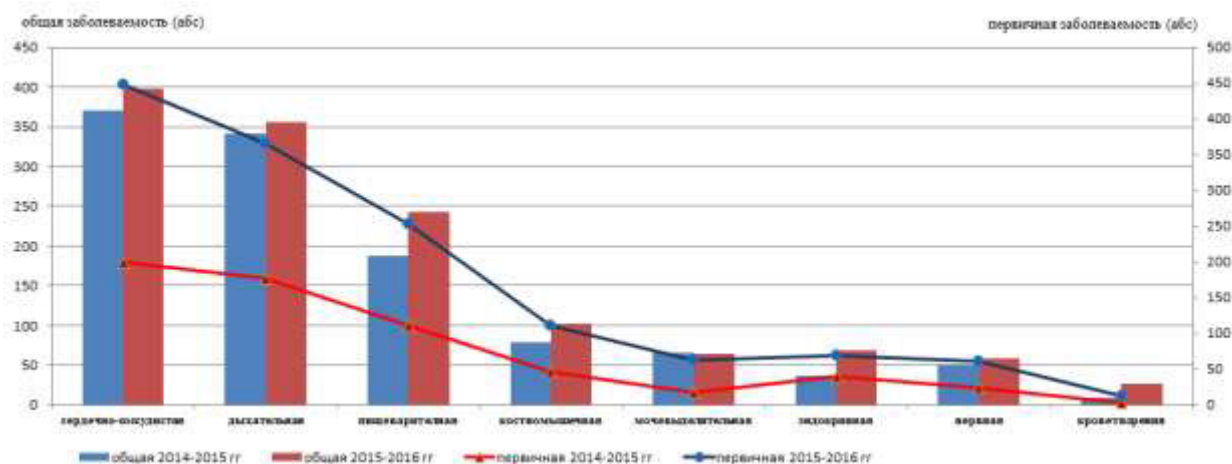
В ходе работы были проанализированы особенности распределения случаев заболеваний, выявленных за каждый отчетный год, среди мужского и женского населения участка № 4. По изученным данным, среди мужчин за прошедшие два года (Рис. 3) наблюдается рост общей заболеваемости по всем органам и системам, кроме ЖКТ, костно-мышечной системы и мочевыделительной системы. Показатель

первичной заболеваемости за тот же период времени снизился в группе заболеваний сердечно-сосудистой, костно-мышечной системы и ЖКТ.



**Рис. 3. Показатели заболеваемости среди мужчин.**

Среди женщин, по результатам исследования (Рис. 4), наблюдается рост общей заболеваемости по всем органам и системам, за исключением мочевыделительной системы, где показатель снизился. Первичная заболеваемость за прошедший период также увеличилась по показателям всех систем, кроме эндокринной системы, где число впервые выявленных случаев болезни меньше, чем в предыдущем году.



**Рис. 4. Показатели заболеваемости среди женщин.**

Для снижения уровня заболеваемости, следует проводить пропаганду здорового образа жизни и воспитывать культуру здоровья среди взрослого населения. Деятельность Центров здоровья и «Школ здоровья» для больных наиболее распространенными патологиями (гипертонической болезнью, бронхиальной астмой, сахарным диабетом) позволяет повысить приверженность пациентов к лечению, к соблюдению рекомендаций врача [7,8]. Поэтому в первичном звене здравоохранения необходимо выполнять в полном объеме и ежедневно реализовывать контрольные Приказы Минздрава РФ, в том числе по Порядкам оказания медицинской помощи, о

деятельности Центров здоровья, о проведения диспансеризации и др. Это позволит повысить эффективность профилактических, лечебно-диагностических и реабилитационных мероприятий [8], будет способствовать оптимизации показателей первичной и общей заболеваемости хроническими неинфекционными заболеваниями, снижению смертности и улучшению демографической ситуации в стране.

**Выводы.** За период с 2014 по 2016 г. наблюдается рост показателей общей и первичной заболеваемости, что является неблагоприятным прогностическим признаком для здоровья населения терапевтического участка.

В структуре заболеваемости наибольшую долю занимают болезни сердечно-сосудистой системы, наблюдается стабильное увеличение числа случаев заболевания среди населения.

Среди мужского населения наблюдается тенденция к росту болезней органов дыхания по данным как общей, так и первичной заболеваемости.

Среди женского населения выявлено большее число случаев заболеваний, по сравнению с мужским населением. В структуре заболеваемости преобладает патология сердечно-сосудистой системы.

#### **Литература.**

1. Александрова Е.В. В. Путин о приоритетных направлениях развития здравоохранения.// Фармацевтический вестник. 2005; (33): 6.
2. Михайлова Ю.В, Сон И.М, Леонов С.А. Реформы системы здравоохранения.// Предпосылки и основные принципы. Социальные аспекты здоровья населения. 2009;(3):7.
3. Щепин В.О, Овчаров В.К. Здравоохранение России: стратегический анализ и перспективные направления развития. // Проблемы социальной гигиены, здравоохранения и истории медицины. 2005;(2):3-7.
4. Леонов С.А, Матвеев Э.Н. Проблемы нормативной базы программы государственных гарантий на современном этапе развития здравоохранения.// Здравоохранение Российской Федерации. 2009;(3):14-18.
5. Медик В.А., Юрьев В.К. // Курс лекций по общественному здоровью и здравоохранению. – Часть I. Общественное здоровье. – М.: Медицина. – 2013;(1):362-368.
6. Есауленко И.Э. и др. Повышение качества медицинской помощи населению. Воронеж, 2011.
7. Чукаева И.И. Профилактическая работа врача-терапевта в группах диспансерного наблюдения: учебно-методическое пособие / И.И. Чукаева, Ф.Д. Ахматова, С.Н. Литвинова / под ред. И.И. Чукаевой. – Москва: РУСАЙНС, 2016. – 204 с.
8. Основы формирования здорового образа жизни: учебно-методическое пособие / И.И. Чукаева [и др.] / под ред. И.И. Чукаевой. – Москва: РУСАЙНС, 2016. – 126 с.
9. Изменение концентрации общего и лабильного цинка у пациентов с артериальной гипертензией на фоне приема препарата «Цинктерал» [Электронный ресурс] / Ю.А. Котова [и др.] // Современные проблемы науки и образования. – 2016. - № 5. – Режим доступа: <http://www.science-education.ru/ru/article/view?id=25312>

#### **Abstract.**

**A. E. Kalinichenko, M. M. Romanova**

**DYNAMICS OF PREVALENCE OF CHRONIC NON-COMMUNICABLE DISEASES,  
FOR EXAMPLE, THERAPEUTIC AREA CLINICS BUZ IN BOGUCHARSKAYA RAJJONNAYA  
BOLNICA**

*Voronezh State Medical University n.a. N.N. Burdenko*

*Department of polyclinic therapy and General medical practice*

The article presents data and analysis of primary and total morbidity of non-communicable territorial therapeutic site No. 4 BUZ VO "Bogucharskiy RB for the time period from 2014 to 2016. The basic laws of cases of diseases in different organs and systems among the population.

**Key words:** chronic non-communicable diseases, General morbidity primary morbidity, structure of morbidity in organs and systems.

**References.**

1. Aleksandrova E.V Putin on the priorities for health development // Pharmaceutical Bulletin. 2005; (33) 6.
2. Mihaylova Y.V, Son IM, Leonov S.A Health system reforms. // Background and basic principles. Social aspects of public health. 2009 (3): 7.
3. Schepin V.O, Ovcharov V.K Russian Healthcare: strategic analysis and perspective directions of development. // Problems of social hygiene, health and medical history. 2005 (2): 3-7.
4. Leonov S.A, Matveev E.N the regulatory framework of the program of state guarantees problems at the present stage of development of public health. // Health of the Russian Federation. 2009 (3): 14-18.
5. Medik V.A, Yuriev V.K // Lectures on public health and health care. - Part I. Public Health. - M.: Medicine. - 2013; (1): 362-368
6. Esaulenko I. E., etc. improving the quality of medical care. Voronezh, 2011.
7. Preventive Physician Group dispensary observation. - Ed. I.I. Chukaeva. Educational handbook. - RUSAYNS 2016. - №335. – 204p.
8. Basics of health promotion, Ed. I.I. Chukaeva. Educational handbook. RUSAYNS 2016.- 126 p.
9. The change in the concentration of total and labile zinc in patients with arterial hypertension on the background of the drug "Central" [Electronic resource] / YU.A. Kotova [et al.] // *Sovremennye problemy nauki i obrazovaniya*. – 2016. - № 5. – URL: <http://www.science-education.ru/ru/article/view?id=25312>

**Сведения об авторах:** Калиниченко Алина Евгеньевна – студентка 6 курса 614 группы лечебного факультета ФГБОУ ВО ВГМУ им. Н.Н.Бурденко Минздрава России; Романова Марина Михайловна – к.м.н., доцент кафедры поликлинической терапии и общей врачебной практики ФГБОУ ВО ВГМУ им. Н.Н.Бурденко Минздрава России. e-mail – [mmromanova@mail.ru](mailto:mmromanova@mail.ru)