

О.С. Демченко, А.А. Зуйкова, О.Н. Красноруцкая, Е.В. Белозерова
**АНАЛИЗ ЗАБОЛЕВАЕМОСТИ ЭНДОКРИННОЙ ПАТОЛОГИЕЙ
НА АМБУЛАТОРНО-ПОЛИКЛИНИЧЕСКОМ УРОВНЕ**

*ФГБОУ ВО ВГМУ им. Н.Н. Бурденко Минздрава России
каф. поликлинической терапии и общей врачебной практики
БУЗ ВО ВГП № 1 «Воронежская городская поликлиника №2»*

Резюме. Выполнен анализ структуры эндокринной патологии на амбулаторно-поликлиническом уровне. общей и первичной заболеваемости. Рассмотрена структура эндокринной патологии в зависимости от трудоспособного возраста. Дана оценка частоты и распространенность эндокринных заболеваний на базе БУЗ ВО ВГП № 1 «Воронежская городская поликлиника №2». Определены факторы риска и особенности течения заболеваний эндокринной системы. Авторами оценена рациональность питания, как фактора риска эндокринной патологии.

Ключевые слова: распространенность эндокринной патологии, сахарный диабет, заболевания щитовидной железы, ожирение, алиментарная зависимость.

Актуальность. В настоящее время заболевания эндокринной системы представляют собой серьезную медико-социальную проблему [1], являются одной из ведущих причин стойкой утраты трудоспособности, смертности населения, снижают качество жизни пациентов [2]. Численность лиц с патологиями эндокринной системы неуклонно возрастает во всех регионах мира [3, 4]. В частности, во всем мире насчитывается около 250 млн больных сахарным диабетом, а по прогнозу экспертов ВОЗ уже в 2025 году число лиц, страдающих этим заболеванием, составит более 380 млн человек [5].

Цель работы – оценить структуру заболеваемости эндокринной патологией по данным обращаемости больных в амбулаторно-поликлиническое учреждение.

Материал и методы исследования. Исследование проводилось на базе БУЗ ВО ВГП №1 в рамках дополнительного соглашения №23 от 01.03.2016г к договору №89 от 13.07.2012г между ФГБОУ ВО ВГМУ им. Н.Н. Бурденко Минздрава России и БУЗ ВО ВГП №1. Материалом исследования послужили данные медицинской статистической документации за 2013, 2014 и 2015 год (Форма №12 «Сведения о числе заболеваний, зарегистрированных у больных, проживающих в районе обслуживания лечебного учреждения»).

Полученные результаты и их обсуждение. Общая заболеваемость эндокринной патологией (рис.1) в 2015 году выросла на 10,6% по сравнению с 2013 годом, на 9,8% - по сравнению с 2014 годом. Рост заболеваемости обусловлен преимущественным увеличением числа болезней щитовидной железы – на 53,4% по сравнению с 2013 годом, на 48,4% - по сравнению с 2014 годом; увеличением числа больных сахарным диабетом на 5,6% и 6, 3% по сравнению с 2013 и 2014 гг. соответственно.

В структуре первичной заболеваемости (рис.2) в период с 2013 по 2015 год преобладает заболеваемость сахарным диабетом, на втором месте – болезни щитовидной железы, на третьем – ожирение. Случаев выявления больных несхарным диабетом и гиперфункцией гипофиза зарегистрировано не было.

Следует отметить, что по данным 2015 года в структуре первичной заболеваемости эндокринными патологиями 68,5% составила заболеваемость лиц трудоспособного возраста (рис.3.).

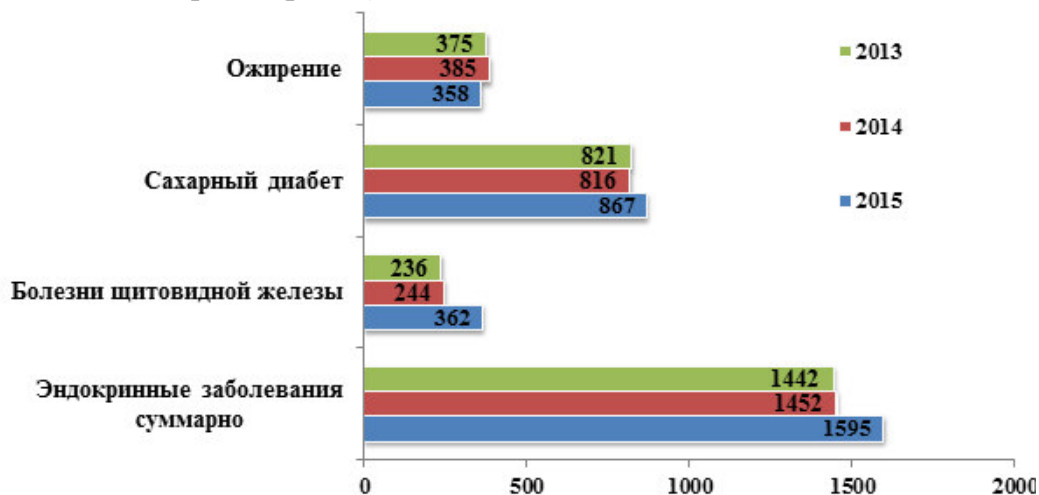


Рис.1. Структура общей эндокринной заболеваемости (по обращаемости) в 2013-2015 гг.

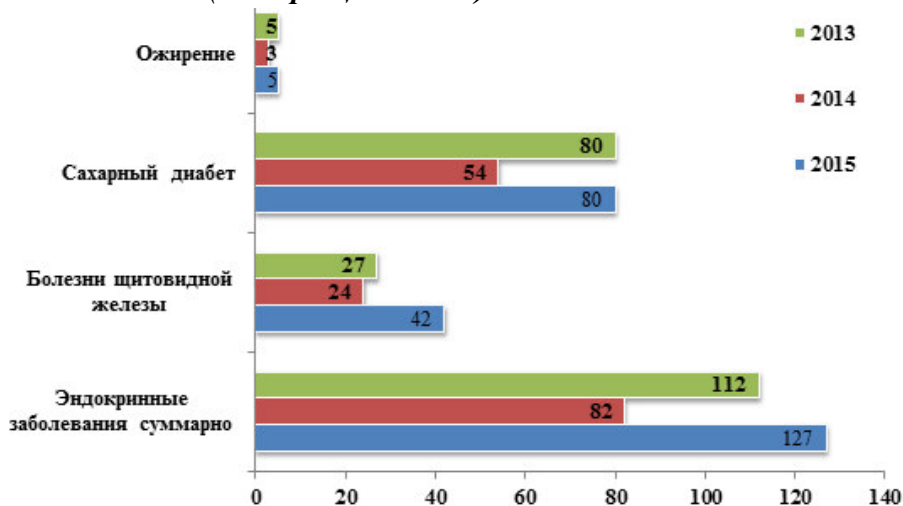


Рис.2. Структура первичной эндокринной заболеваемости (по обращаемости) в 2013-2015 гг.

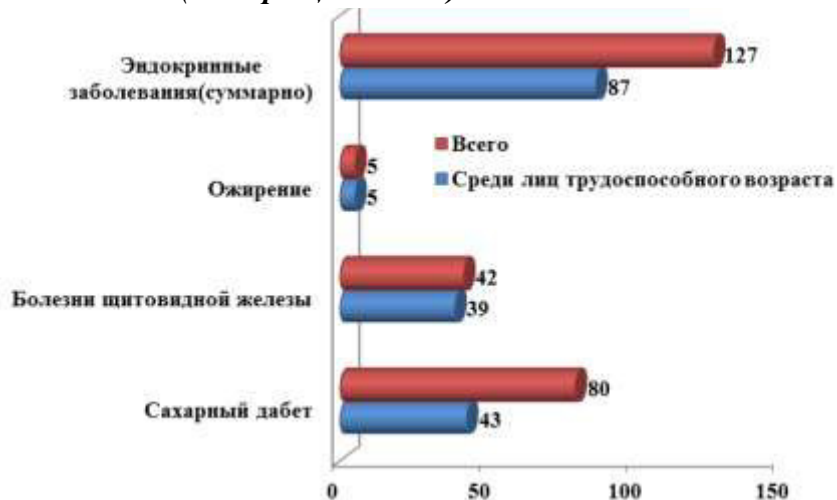


Рис.3. Структура первичной эндокринной заболеваемости (по трудоспособности) в 2013-2015 гг.

Структура эндокринных заболеваний БУЗ ВО «Воронежская городская поликлиника № 2» представлена на рис.4. Сахарный диабет 2 типа занимает лидирующую позицию.

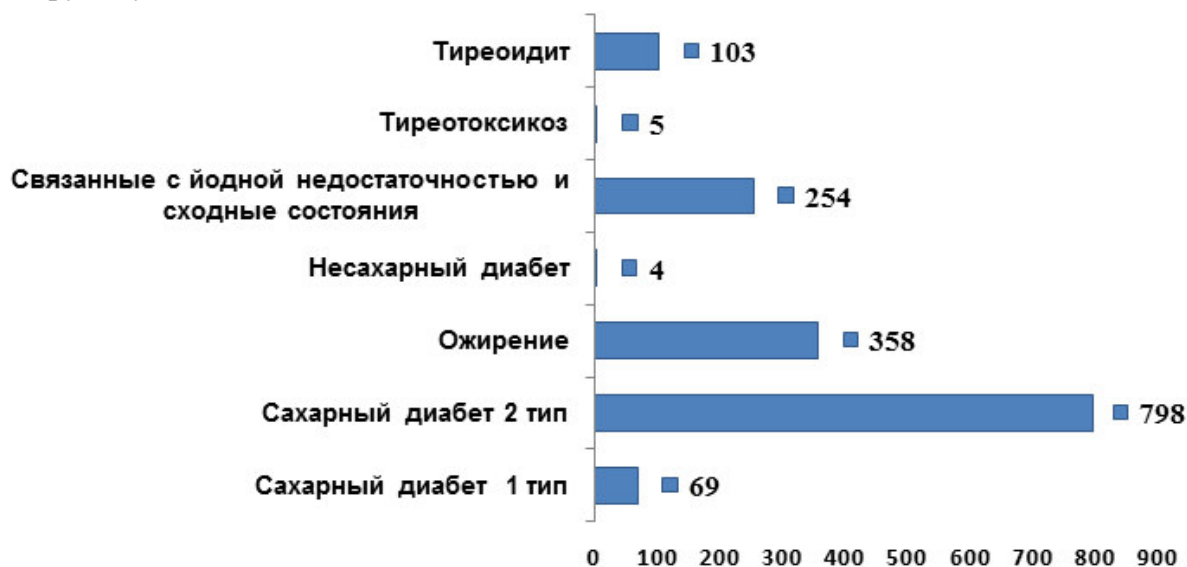


Рис.4. Структура эндокринных заболеваний за 2015 год.

Оценка правильности питания, как одного из факторов риска развития заболеваний эндокринной системы проводилась с учетом данных Воронежстат о динамике потребления основных продуктов питания населением Воронежской области (на душу населения в год; кг) за период с 2010 по 2014 год. Анализ данных свидетельствует, что в Воронежской области потребление фруктов ниже рекомендуемых норм на 25%, молочных продуктов – на 21%; избыточно употребляются хлебобулочные и макаронные изделия (+30,5% от рекомендуемых норм), картофель (+27%), яйца (+30%), растительное масло (+25%), а потребление сахара превышает норму в 2 раза.

Выводы. В структуре общей эндокринной заболеваемости в 2015 г. преобладают сахарный диабет – 54,3%, заболевания щитовидной железы – 22,7%, ожирение – 22,4%.

Отмечается рост заболеваемости сахарным диабетом второго типа, что может быть связано с нерациональным питанием, а именно избытком углеводов в рационе питания.

Растет заболеваемость болезнями щитовидной железы, для Воронежа они являются эндемичными, что связано преимущественно с недостатком йода в воде и почве, повышенным содержанием ксенобиотиков в окружающей среде.

В структуре первичной заболеваемости эндокринными патологиями преобладают лица трудоспособного возраста (68,5% - эндокринные патологии суммарно, 92,9% - для заболеваний щитовидной железы, 53,8% - для сахарного диабета), что является прогностически неблагоприятным признаком и требует активной разработки и внедрения мероприятий, направленных на профилактику данных заболеваний.

Литература.

1. Аметов А.С. Сахарный диабет 2 типа: проблемы и решения / А.С. Аметов – Москва: ГЭОТАР-Медиа, 2014. – 1032 с.
2. Управление Роспотребнадзора по Воронежской области (руководитель - И.И. Механтьев) и ФБУЗ «Центр гигиены и эпидемиологии в Воронежской области» (главный врач - Степкин Ю.И.). Информационный бюллетень: Оценка влияния факторов среды обитания на здоровье населения Воронежской области по показателям социально-гигиенического мониторинга –2016. – с.36 – 43;
3. Дедов И.И., Шестакова М.В., Викулова О.К. Государственный регистр сахарного диабета в Российской Федерации: статус 2014 г. и перспективы развития. – 2015. – с. 5 - 13;
4. Котова Ю.А. Окисленные модифицированные белки сыворотки крови с дислипидемией на фоне гипертонической болезни / Ю.А. Котова, А.А. Зуйкова, А.Н. Пашков // Вестник Воронежского государственного университета. Серия: Химия. Биология. Фармация. – 2015. – №4. – С. 90-93.
5. Дедов И.И. Эндокринология / И.И. Дедов, Г.А. Мельниченко, В.В. Фадеев. – Москва: ГЭОТАР-Медиа, 2013. – 432 с.
6. Основы формирования здорового образа жизни: учебно-методическое пособие / И.И. Чукаева [и др.] / под. ред. И.И. Чукаевой. – Москва: РУСАЙНС, 2016. – 126 с.
7. Чукаева И.И. Профилактическая работа врача-терапевта в группах диспансерного наблюдения: учебно-методическое пособие / И.И. Чукаева, Ф.Д. Ахматова, С.Н. Литвинова / под. ред. И.И. Чукаевой. – Москва: РУСАЙНС, 2016. – 204 с.

Abstract

O.S. Demchenko, A.A. Zuykova, O.N. Krasnoruckaya, E.V. Belozerova
ANALYSIS OF THE INCIDENCE OF ENDOCRINE DISORDERS
ON THE OUTPATIENT LEVEL

Voronezh State Medical University, Dep. polyclinic therapy and general practice Voronezh city polyclinic №2

The article deals with the analysis of endocrine pathology at the outpatient level. Assesses the prevalence and incidence of diseases. Describes the structure of the endocrine pathology depending on the working age. The authors evaluated the rationality of power, as a risk factor for endocrine pathology.

Key words: prevalence of endocrine diseases, diabetes mellitus, thyroid disease, obesity, alimentary dependence.

References:

1. Ametov A. S. Diabetes mellitus type 2: problems and solutions. A.S. Ametov. – Moscow: GEOTAR-Media, 2014. – 1032 p.
2. The administration of Rospotrebnadzor in the Voronezh region (supervisor - I. I. Mahanti) and FBUZ "Center of hygiene and epidemiology in the Voronezh region" (chief physician - styopkin Yu. Information Bulletin: assessment of the impact of environmental factors on the health of the population of the Voronezh region on indicators of socio-hygienic monitoring -2016. – p. 36 – 43;
3. Dedov I. I., Shestakova M. V., Vikulova O. K. State register of diabetes mellitus in the Russian Federation: the 2014 status and prospects for development. – 2015. – S. 5 - 13;
4. Kotova YU.A. Oxidized modified proteins of the blood serum with the dyslipidemia associated hypertension / YU.A. Kotova, A.A. Zujkova, A.N. Pashkov / Vestnik Voronezhskogo gosudarstvennogo universiteta. Seriya: Himiya. Biologiya. Farmaciya. – 2015. – № 4. – P. 90-93.
5. Dedov I.I., Fadeev V.V. Endocrinology / I.I. Dedov, A.G. Melnichenko, V.V. Fadeev. – Moscow:GEOTAR-Media, 2013. – 432 p.
6. The basics of healthy life / I.I. Chukaeva [et al.]. - Moscow: RUSAINS, 2016. – 126 p.
7. Chukaeva I.I. The preventive work of the doctor-therapist in groups of dispensary observation / I.I. Chukaeva [et al.]. - Moscow: RUSAINS, 2016. – 204 p.

Сведения об авторах: Демченко Ольга Сергеевна – студентка 6 курса лечебного факультета ФГБОУ ВО ВГМУ им. Н.Н. Бурденко Минздрава России; Зуйкова Анна Александровна – д.м.н., профессор, заведующая кафедрой поликлинической терапии и общей врачебной практики ФГБОУ ВО ВГМУ им. Н.Н. Бурденко Минздрава России; Красноруцкая Ольга Николаевна – к.м.н., доцент кафедры поликлинической терапии и общей врачебной практики ФГБОУ ВО ВГМУ им. Н.Н. Бурденко Минздрава России. e-mail – onkrasnorutckaja@rambler.ru; Белозерова Елена Владимировна – главный врач БУЗ ВО ВГП №1.